

本科评估背景下对武夷学院体育场馆的调查研究

陈金霞

(武夷学院 体育教学部,福建 武夷山 354300)

摘 要:本文运用问卷调查,访谈等方法就武夷学院体育场馆的实际面积及数量,以及学生的使用和满意情况等进行了调查研究,结果发现:学校室内及室外的人均场地面积都没有达到国家要求的标准。虽然所有体育场地都是免费开放,但多数学生对体育场地设施的数量和使用情况不是很满意。希望通过此次调查,学校能根据实际需求修建一些场地满足师生的需求。

关键词:体育场馆;满意度

中图分类号:G818 **文献标识码:**A **文章编号:**1674-2109(2014)05-0081-03

2007 年 3 月经教育部批准武夷学院正式成为全日制普通本科高校,到如今五年过去了,2013 年 11 月将迎来首次的本科教学工作合格评估。教学基本设施中运动场及活动场所的设施建设与利用就是其中一个主要观测点。那么目前武夷学院体育场馆资源的配置如何,能否满足学生的课程使用及课外使用呢?本文就此相关的若干问题进行了调查研究分析。

1 研究对象与方法

1.1 研究对象:武夷学院体育场馆设施

1.2 调查对象:武夷学院在校本科生

1.3 研究方法

1.3.1 问卷调查法:以随机现场发放收取的方式共发放问卷 400 份,其中大一学生 100 人,大二学生 100 人,大三学生 100 人,大四学生 100 人。回收有效问卷 396 份,有效率 99%。

1.3.2 专家访谈法:以学校体育教学部的体育老师为访谈对象,就体育场馆能否满足学校开设的体育课程的使用情况进行访谈。以学校体育俱乐部的学生及其

他常运动的学生为访谈对象,就其学校体育场馆能否满足他们的需求等问题进行访谈。

2 结果与分析

2.1 武夷学院体育场馆资源配置情况

2013 年 11 月将迎来武夷学院的一次本科评估,就体育场馆设施而言,国家对室内和室外场馆的人均面积有严格的要求标准,所以体育场馆设施的情况将直接影响评估结果。经过对武夷学院体育场馆设施的调查研究,我们了解到的情况如表 1。

表 1 武夷学院体育场馆资源配置情况

Table1 The configuration of stadiums in Wuyi College

	田径场	体育馆	网球场	篮球场	排球场	健身馆	足球场
数量/片	2	1	4	8	8	3	1
场地面积	36347.5	2771.34	2785	4080	1848	441.6	4186
开放状态	全天	全天	全天	全天	全天	全天	全天

开放状态:>8h 为全天

以上是对武夷学院的场馆资源配置调查的情况,从上表我们可以看出,就室外场地面积而言,一共有 45060.5m²,室内面积为 3212.94m²。武夷学院目前有全

收稿日期:2013-11-13

作者简介:陈金霞(1982,2-),女,汉族,讲师,主要研究方向:体育教育训练学。

日制在校生 11130 人, 所以人均室外场地面积才有 4.04m^2 , 室内只有 0.28m^2 利国家要求的普通高校一般标准还有一点差距。当然, 这只是场地面积, 并不是建筑面积和占地面积, 就占地面积而言, 那人均面积要大得多。目前武夷学院还在加紧修建体育场地, 还有未完工的项目, 包括室外的篮球场以及 2015 年将要建成的一个室内排球训练馆, 这些正在建设和即将投入建设的体育场馆设施将很大程度上改善和提高学生们的上课和课外活动条件。场地设施是影响体育健身的一个方面, 而体育场馆设施的开放程度也在某种意义上成为制约体育锻炼的重要因素。就上表来看, 我们知道武夷学院的场馆设施是全天开放(一天>8 小时), 而且是免费的, 这将大大有益于学生选择进行体育锻炼的时间。

目前武夷学院开设的大学体育与健康课程共有 16 个项目, 主要包括: 足球、篮球、排球、气排球、乒乓球、羽毛球、太极柔力球、网球、武术套路、太极运动、跆拳道、健美操、瑜伽、定向运动、空竹、田径等。这些体育项目均属于体育必修课。从上述开设的体育与健康课程来讲, 体育场馆能否满足教学使用呢? 我们就此问题做了相应的访谈和调查了解。就足球、排球、篮球、气排球、网球、空竹、田径来说, 我们学校是有足够的场地来满足教师进行教学的, 但是, 这是相对于天气情况有利的情况下而言的。武夷山因为特殊的地理位置, 常年较多雨水, 或者太阳很毒。如果下雨或大太阳那体育场地就不能保证正常的上课需要, 更不用说课外锻炼了。羽毛球、太极柔力球, 都是大家较喜欢的运动项目, 特别是羽毛球, 它需要室内的体育场地才能教学, 在平时, 体育馆就是上课的最理想场所。但是体育馆是一个综合使用的场馆, 平时要接很多活动, 常常不能保证教学用馆。健美操、乒乓球目前有一个临时的室内场地供教学使用。武术套路、太极运动、跆拳道都是利用场馆旁边的道路或空地来进行教学, 下雨天也不能保证正常的教学。就以上的情况而言, 在教学方面, 我校还欠缺相应的硬件设施。所以为了保证正常的教学和课外锻炼, 希望学校能有较多的投入在室内体育场馆的建设上。

2.2 满足学生课外使用情况的分析

本文对学生参加体育运动项目的喜好以及对我

校的体育场馆满意度通过问卷的方式进行了调查, 情况如下:

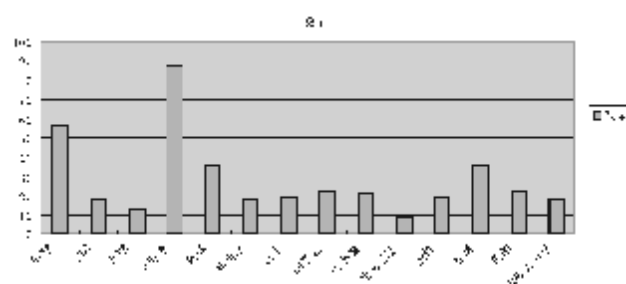


图1 学生对运动项目的喜好

Fig.1 The preferences of students to sports

从上表我们可以看出, 学生最喜欢的前几项运动项目依次为羽毛球、篮球、轮滑、网球等。羽毛球运动是一项比较容易上手的项目, 深受广大师生的爱好, 随着林丹在奥运会等羽毛球国际赛事中的胜出, 越来越多的年轻人热爱此项运动。网球运动随着李娜的出现, 更多人开始接触网球, 想要学习它。这两项运动受场地限制较大, 目前武夷学院而言, 在课的选择上虽然很多学生喜欢, 但是由于班级人数限制, 师资等有限, 很多学生无法选择这些项目, 所以就此而言, 体育场馆还不能完全满足师生需求。轮滑目前还没有开设课程, 但是我校有一个轮滑俱乐部已经吸纳了不少爱好轮滑的学生进行学习和锻炼。而且学校还特批了一个空地每晚供轮滑爱好者进行练习和交流, 这对于体育爱好者参加课外体育锻炼提供了好的机会。

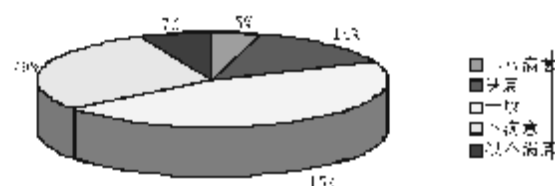


图2 学生对体育场馆的满意度

Fig.2 The satisfaction of students to the stadiums

从图2我们可以看出, 就学生对体育场馆的满意度而言, 其中有 5% 人很满意, 14% 人持满意态度, 而有 29% 人不满意, 占 7% 人很不满意, 有占 45% 的人持一般的态度。通过访谈的方法就其武夷学院体育场馆满意度的情况调查了解到, 不满意的原因主要有以下几点: 第一, 室内场馆的数量太少, 目前只有一个体育

馆,主场地只有 34 米×22 米。基本上一切的主要活动都在此进行。里面有一个篮球场,如果有篮球比赛,这个体育馆就是篮球场。如果需要排球场,那就在原来的基础上再贴两个排球场。如果有羽毛球赛,还要在这里贴 4-5 个羽毛球场地。这么小的一个室内场地有这么多的活动,所经常被占用。地面的线也是被粘贴的乱七八糟。其次,室内场地的地板虽然是木制的,但是由于常年疏于打扫,地板很脏,而且很滑,再此运动很容易摔倒而受伤。第三,由于场地少,人比较多,所以经常是人满为患,白天要上课用,晚上灯又不会常常开,即便是开灯,灯光也比较刺眼,如果要打羽毛球,抬头常常看不到球。所以建议学校能根据具体的需求多修建一些常常用的室内体育场地以供师生使用。

3 结论与建议

3.1 武夷学院共有 11130 名学生,室外体育场地生均 4.04m²,室内体育场地生均 0.28m²,据国家要求的学生人数在 10000 人以上的高等院校基本配备类标准室外为 4.7m²,室内为 0.3m²还有差距。而且有些场地设施还没有修建,比方说国家标准中要求的游泳池。所以武夷学院还应加大室外与室内体育场馆的投入建设。

3.2 武夷山属于闽北地区,是国家 5A 级旅游景区,植被茂盛,雨水较多,面对这样的天气情况,如果室内

场地不足,将严重的影响上课及课外活动的质量,所以建议学校能多建一些简易的,能遮风挡雨的体育场,以满足正常教学和课外活动的需要。羽毛球受场地限制很大,室外有风或阳光都不能进行此项练习,而学生们较多的人喜欢此项运动,所以建议能修建一个简易的羽毛球场地,以满足教学和课外锻炼的需求。

3.3 就学校体育场馆的开放度而言,学生们很满意,基本上属于全天免费开放,随时可以进行体育锻炼,这点虽然很好。但同时又由于较开放的原因,所以人很多,较难管理,场地的卫生及设施很容易肮脏和损坏,所以希望学校能有一个较好的制度措施来管理体育场地。

参考文献:

- [1] 孙红梅. 苏南普通高校体育场馆开放现状和干预因素的调查与分析[J]. 南京体育学院学报(社会科学版), 2006(03): 22-25.
- [2] 陈智寿. 学生体质健康状态与体育课程改革成果的反差[J]. 体育学刊, 2002(4): 8-10.
- [3] 赵树安, 陈有财, 穆大海. 高校体育场馆使用效率与效益研究[J]. 哈尔滨体育学院学报, 2005(05): 34-36.
- [4] 俞峰. 对上海市部分高校体育场馆经营现状的调查及研究[J]. 体育科研, 2005(02): 90-93.
- [5] 曹可强. 高校体育场地的社会开放策略[J]. 体育学刊, 2004(02): 86-87.

A Study on the Sports Facilities of Wuyi University Under the Context of Assessment

CHEN Jinxia

(Department of Physical Education, Wuyi University, Wuyishan, Fujian 354300)

Abstract: In this paper, used questionnaire survey, interviews and other methods to investigate the actual area and number as well as the use and satisfaction of stadiums in Wuyi College. The results showed: the per capita area of indoor and outdoor did not reach national standards. Although all sports are open and free of charge, but most of the students is not very satisfactory to the number and use of sports facilities. Through this study, we hope that some sites can be constructed to meet the needs of teachers and students according to the actual demand.

Key words: stadium and sports facilities; percentage of satisfaction