

重拾农业以破解我国经济社会二元结构

严彬彬

(福建湄洲湾职业技术学院 工商管理系,福建 莆田 351254)

摘要:本文以历史的视角,重新审视我国二元经济结构的现状,探索真正的症结所在,进而,立足道格拉斯生产函数的理论推演,并结合我国经济社会发展实际,提出若干政策建议。

关键词:二元经济结构;劳动生产率;均衡发展

中图分类号:F121 **文献标识码:**A **文章编号:**1674-2109(2014)06-0030-04

破解城乡二元经济结构,以进一步释放经济社会发展活力,是当前社会各界研究的重点、关注的热点。城镇化建设作为破解城乡二元经济结构的急先锋,伴随着各地相继爆出的“鬼城”而备受诟病。这其中,有房地产开发合理性的问题,但是,更深层次的,乃是对推进城镇化建设、破解城乡二元经济结构的认识存在偏颇的问题。因此,在我国全面深化改革进入攻坚时期,重新审视我国的城乡二元经济结构,具有重要的现实指导意义。

J. 伯克在对印度尼西亚的社会经济状况调查的基础上,发表了《二元社会的经济学和经济政策》,文中首次提出了“二元结构”的概念和理论。后来,关于“二元结构”的研究重点完全转向了二元经济结构,形成了诸如刘易斯模型、拉尼斯-费景汉模型、乔根森模型、哈里斯-托达罗模型、缪尔达尔模型等具有代表性的二元经济结构理论,为发展中国家二元经济结构的一元化提供了重要的政策依据和理论支持。

二、我国二元经济结构的现状

一、二元经济结构的概念溯源

一提起“二元经济结构”,我们首先想到的是美国著名经济学家刘易斯以及他所创立的二元经济结构理论模型。然而,“二元经济结构”的思想并非始于刘易斯,而是更早,可以追溯到法国重农学派的代表人物魁奈。魁奈,作为法国重农学派的代表人物,在其代表作《经济表》中明确指出,在社会再生产的过程中,存在着租地农场主所从事的农业与不生产阶级所从事的工商业之间的对立统一。不仅如此,“二元经济结构”的概念也并非始于刘易斯。1953年,荷兰社会学家

我们知道,城乡二元经济结构的实质,在于工业社会及其现代性与农业社会及其传统性的冲突与对立,这是生产力的范畴,由其决定的,表现在收入上则是城乡居民收入水平的悬殊。因此,要了解我国城乡二元经济结构的现状,从生产力及收入水平两个维度着手,便可得全貌。

(一)从生产力角度

通过对比较劳动生产率的数学计算所得到的二元结构强度系数是城乡二元结构发展程度的量化表现。因此,我们根据国家统计年鉴1978-2012年的国内生产总值及就业情况所计算得到的二元结构强度系数,可以直观的得到这样一个结论:得益于改革开放所释放的经济红利,我国城乡二元经济结构强度系数在1978年达到峰值后,一度有所下降,最低降至

收稿日期:2014-10-06

作者简介:严彬彬(1982-),女,汉族,讲师,主要研究方向:经济。

1990 年的 4.28,但是,1990 年以后,该数值一直保持在较高的水平上(见图 1)。

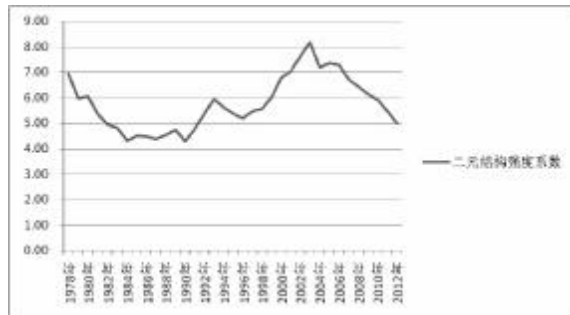


图1 城乡二元结构强度系数

(二)从收入水平角度

关于城乡居民收入水平的差距,如果仅从增长水平上看,我们并不能找到我国存在城乡二元经济结构的迹象;除了在改革开放初期,城乡居民人均收入水平增长率对比效果比较明显外,在 2000 年以后,二者大致相当(见图 2)。

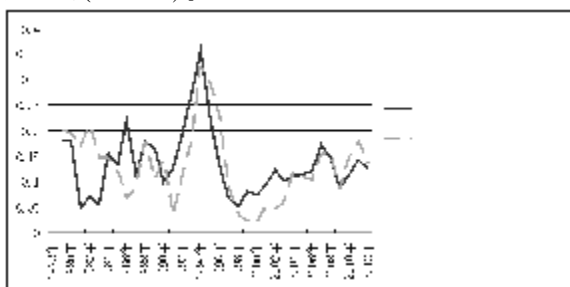


图2 城镇及农村居民家庭人均可支配收入增长率

因此,我们在城乡收入水平的分析上,采用城乡居民人均收入的离差作为分析对象。通过对 1978-2012 年的城乡居民人均收入水平的数学计算,我们可以知道,城乡居民的收入水平差距,仅在 1981-1983 这三年期间呈现缩小的趋势,其余的年份,大都保持着两位数的增长,个别年份甚至接近 40%(见图 3)。

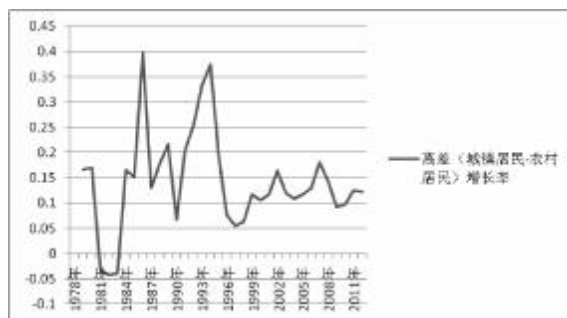


图3 离差(城镇居民-农村居民)增长率

综上所述,农村居民的人均收入增长率,虽然得益于改革开放所释放出来的经济红利而达到与城市

居民大致相当的水平,但是,由于城乡居民人均收入在基数水平上的悬殊,城乡居民人均收入水平差距反而呈现进一步扩大的趋势。也正因为如此,探讨破解我国城乡二元经济结构的有效对策,仍是一个极具现实意义的课题与难题。

三、理论分析

发展是解决一切问题的关键,这已是一种共识。但是,要破解我国城乡二元经济结构,是要继续推进已是热火朝天的城镇化建设,还是转为重点推动农业发展?本文在这里通过理论假设与数据验证加以说明。

(一)理论假设

假设:

- 1、技术进步的社会收益率是递增的,设 $K=e^{\alpha t}$
- 2、社会再生产划分为农业、工业两个部门
- 3、农业、工业生产服从柯布-道格拉斯生产函数
- 4、工业发展的资本积累源自农业剩余
- 5、农业、工业生产规模报酬不变

推理:

1、农业

Y 表示农业产量, L 表示耕地总量, P 表示农业人口。则,

$$Y(t)=e^{\alpha t}L(t)^{\beta}P(t)^{1-\beta} \quad (1)$$

其中, α 表示技术进步对产出的弹性系数, β 表示土地对产出的弹性系数。由于土地在一定历史时期内是稳定的,因此,(1)式可以写为:

$$Y(t)=e^{\alpha t}P(t)^{1-\beta} \quad (2)$$

令 y 表示人均农业产量,则由(2)式可得:

$$y(t)=Y(t)/P(t)=e^{\alpha t}P(t)^{-\beta} \quad (3)$$

将(3)式两边对时间 t 求导,可得:

$$y'(t)=\alpha e^{\alpha t}P(t)^{-\beta}-\beta e^{\alpha t}P(t)^{-\beta-1}P'(t) \quad (4)$$

将(4)式两边同时除以 y ,可得,

$$y'(t)/y(t)=\alpha-\beta P'(t)/P(t) \quad (5)$$

其中, y'/y 表示人均农业产量增长率, P'/P 表示农业人口增长率,则,

$$y(t+1)=(\alpha-\beta P'(t)/P(t))y(t)$$

2、工业

X 表示工业产量, C 表示资本存量, M 表示工业人

口。则,

$$X(t) = e^{\alpha t} C(t)^{\delta} M(t)^{1-\delta} \quad (6)$$

其中, δ 表示资本对产出的弹性系数。

令 x 表示人均工业产量, c 表示人均资本存量, 则

由(6)式可得:

$$x(t) = X(t)/M(t) = e^{\alpha t} c(t)^{\delta} \quad (7)$$

将(7)式两边对时间 t 求导, 可得:

$$x'(t) = \alpha e^{\alpha t} c(t)^{\delta} + \delta e^{\alpha t} c(t)^{\delta-1} c'(t) \quad (8)$$

将(8)式两边同时除以 x , 可得,

$$x'(t)/x(t) = \alpha + \delta c'(t)/c(t) \quad (9)$$

其中, x'/x 表示人均工业产量增长率, c'/c 表示资本存量增长率, 则,

$$x(t+1) = (\alpha + \delta c'(t)/c(t))x(t)$$

结论:

1、农业要实现持续的增长, 则, $\alpha - \beta P/P' > 0$, 这就意味着农业的技术进步必须超过农业人口的增长水平, 从而避免劳动生产率水平的下降。

2、工业要实现持续的增长, 则, $\alpha + \delta c'/c > 0$, 这就意味着工业发展所需的资本存量必须保持足够的增长率水平, 即农业必须创造出足够的剩余以满足工业发展提取所需。

3、“土地是财富之母, 劳动是财富之父。”工业发展所需的资本存量源自农业剩余的提取, 因此, 要保证工业发展所需的资本存量始终保持足够的增长率水平, 农业部门必须保持持续性的增长。

(二) 数据验证

改革开放以来, 农村居民收入渠道变得更加丰富, 既有源于农业部门的收入, 也有工资性、财产性、转移性支付等多种收入形式。但是, 收入渠道多样化, 并非破解城乡二元经济结构的有效办法, 这点上, 上文提到的我国当前的二元结构强度系数便是最好的说明。至于发展农业部门以破解城乡二元经济结构的判断能否与上文理论推演的结论相符。在此, 本文运用最小二乘法, 对 1978-2012 年期间我国城乡二元结构强度系数与农村居民人均收入的各组成部分进行相关性分析。通过计算得出, 二元结构强度系数与农村居民家庭人均农业纯收入的相关系数为 0.049366, 与农村居民家庭人均工资性纯收入的相关系数为 0.001522, 与农村居民家庭人均财产性纯收入的相关

系数为 0.016094, 与农村居民家庭人均转移性纯收入的相关系数为 0.046786, 与农村居民家庭人均家庭经营(不含农业)纯收入的相关系数为 0.042956。由此可见, 农业部门生产的发展对于降低城乡二元结构强度系数, 实现经济社会发展的一元化, 能够起到根本性的作用。

四、政策建议

由上述的理论分析可知, 要破解二元经济结构, 实现经济社会发展的一元化, 最终要回归经济社会发展的起点, 人类赖以生存的农业——从农业做起。因此, 本文结合我国农业发展实际, 着眼农业生产率的提高, 提出以下几点政策建议。

第一, 发展农业生产技术。正如上述理论推演的结论, 要实现农业的持续增长, 关键在推动农业生产技术创新。国以农为本, 农以种为先。在农业生产中, 良种是无可替代的基本生产资料。回顾我国农业从与饥饿抗争走向“八连增”的历史, 实际上就是一部种子改良史。因为科技的进步, 种子的改良, 才有了以占世界 7% 的土地养活占世界 22% 的人口的奇迹。然而, 当前我国在农业科研上的投入水平严重不足, 以 2009 年为例, 仅占全部科研投入不到 1% 的比例, 大大制约了我国农业良种的研究和培育。因此, 要加大农业领域的科研投入, 推动农业技术创新, 以打造我国农业产业优势。

第二, 创新生产经营方式。随着农业生产技术创新的不断取得, 如何有效的市场化, 将技术创新转化为有效的资本积累, 离不开先进的生产经营方式。因此, 在加大科研投入、推动农业生产技术创新的同时, 不能忽视对农业生产经营方式的探索。在市场化的今天, 引入资本化运作模式, 不失为一种较为可行的选择。通过组建农业合作社, 将农民的零星存款以及自有土地、林权、闲置房屋等折价入股, 以有效整合农村资金资源, 为先进的农业生产技术的市场化应用, 搭建广阔的、灵活的运作平台。

第三, 提高农民自身素质。随着城乡户籍制度的不断弱化, 全国建成统一的劳动力市场指日可待。而当农民真的被推到全国性的劳动力市场上时, 是否

能够满足市场的需求、符合企业的标准呢?虽然,当前我国九年义务教育的普及率已经达到了 100%的水平,高等教育也同样有了长足的发展,但是,职业技术教育,特别是针对农村剩余劳动力的职业技术教育,却非常薄弱。因此,大力发展职业技术教育、打造职业化农民,迫在眉睫。在这点上,可以从两个方面着手:一方面,应大力推行校企联合办学的模式,加快市场对口人才的培养;另一方面,广大农民自身要增强忧患意识,提高学习的主动性,争做新时期的现代农民。

五、结语

工业、农业是经济社会发展的两条腿,推动着人类文明的进步与繁荣。而农业之于工业,对人类的发展以及人类社会的进步,更具有根本性的现实意义。因此,当我们如火如荼地推进城镇化建设以缩小城乡差距时,不应忽视经济社会结构二元化的实质内涵,相反地,应当给予农业生产力的发展更多的关注,进而,实现农业、工业生产力发展水平之间的动态平衡,推进经济社会结构的一元化。

参考文献:

- [1] 许纪霖,陈达凯.中国现代化史(第1卷)[M].上海:学林出版社,2006:1800-1949.
- [2] 陈建城.县域旅游品牌的创新和发展——福建省仙游县为例[J].台湾农业探索,2009(12):48-51.
- [3] 吴海民.我国刘易斯拐点的新检验——基于1990-2010年农业和工业部门劳动边际生产率的考察[J].贵州财经学院学报,2012(6):6-11.
- [4] 丁伟琼,王利民.试论费孝通的城镇化思想[J].社会,2004(11):14-16.
- [5] 张海涛.农村劳动力就业问题分析——基于托达罗人口流动模型的思考[J].江西社会科学,2009(2):175-179.
- [6] 王学真,郭剑雄.刘易斯模型与托达罗模型的否定之否定——城市化战略的理论回顾与现实思考[J].中央财经大学学报,2002(3):77-80.
- [7] 朱勇,吴易风.技术进步与经济的内生增长——新增长理论述评[J].中国社会科学,1999(1):21-39.
- [8] 蔡昉.中国劳动力市场发育与就业变化[J].经济研究,2007(7):24-28.
- [9] 孙自铎.进入刘易斯转折点了吗——兼论经济增长人口红利说[J].经济学家,2008(1):117-119.
- [10] 胡晶晶.二元经济结构与城乡居民收入差距的相关性研究——基于中国统计数据的实证分析[J].山东社会科学,2013(3):35-41.
- [11] 郑宏,李保华.农地流转、分工演进与二元经济结构转化[J].理论月刊,2013(7):160-163.
- [12] 赵惠强,王富民.《资本论》与城乡二元经济结构的破解[J].学术交流,2014(7):109-112.
- [13] 王颂吉,白永秀.中国城乡二元经济结构的转化趋向及影响因素——基于产业和空间两种分解方法的测度与分析[J].中国软科学,2013(8):92-103.
- [14] 高帆.中国城乡二元经济结构转化的影响因素分解:1981-2009年[J].经济理论与经济管理,2012(9):5-18.
- [15] 中华人民共和国国家统计局 <http://www.stats.gov.cn/tjfx/>, 2014-06-10.

Developing the Agriculture to Solve China's Urban-rural Dualistic Economic Structure

YAN Binbin

(Meizhouwan Vocational Technology College, Putian, Fujian 351254)

Abstract: The essay reviews the current situation of our country's urban-rural dualistic economic structure to find out the real reasons that restrict the development of the economy from the historic perspective. And then, some countermeasures are proposed based on the logic deduction of Douglas Production Function and the actual economic and social development of our country.

Key words: urban-rural dualistic economic structure; labor productivity; balanced development